

Communauté de Communes  
du Territoire de Lunéville à Baccarat



# PRÊVES BOTANI QUES

PÔLE BIJOU BACCARAT

05-07-18 ————— 18-11-18

EXPOSITION AUTOUR DU BIJOU  
ET DE L'ARTISANAT D'ART, INSPIRÉE  
PAR CHARLES-NICOLAS-SIGISBERT  
SONNINI DE MANONCOURT

lili-bellule.fr

**polebijou.com**

13 RUE DU PORT - 54120 BACCARAT

**Grand Est**  
ALSACE CHAMPAGNE-ARDENNE LORRAINE

# Sommaire

A propos de Charles-Nicolas-Sigisbert Sonnini de Manoncourt, héros de l'exposition .....	page 3 à page 5
A propos de l'exposition .....	page 6
Portraits individuels des créateurs invités .....	page 7 à page 27
Visiter l'exposition.....	page 28
Les animations particulières.....	page 29
Prochainement à Pôle Bijou.....	page 29
Contact presse .....	page 30

# RÊVES BOTANI QUES

## A propos du héros de cette exposition

Au 18<sup>ème</sup> siècle, le lunévillois Charles-Nicolas-Sigisbert Sonnini de Manoncourt ( 1751 -1812 ) va parcourir le monde pour le roi de France et se passionner pour la faune et la flore qu 'il découvre. Ce personnage semble trop méconnu au vu de ce que furent sa vie et son œuvre, c 'est pourquoi Pôle Bijou va lui dédier deux expositions pour lesquelles il a invité des créateurs contemporains à lui rendre hommage.



De son enfance à Lunéville on sait peu de choses, sinon qu 'il est le fils du liquoriste et maître parfumeur de Léopold qui continue son service à la Cour de Stanislas et se verra anoblir en 1756.

Charles Nicolas Sigisbert, dès l 'âge de 14 ans, entretient une correspondance nourrie avec le **comte de Buffon** ( naturaliste, mathématicien, biologiste, philosophe et écrivain français, membre de l 'académie Stanislas connu pour avoir collaboré à l ' *Encyclopédie* notamment en se chargeant des Sciences de la Nature ) et l'abbé **Nollet** ( physicien français ).

A l 'adolescence il fréquente l ' **Université de Pont-à-Mousson**, où il obtient son **doctorat en philosophie** le 21 juillet 1766 à l 'âge de quinze ans et demi. Il part alors étudier le droit à l ' **Université de Strasbourg**, et à 17 ans devient **avocat à la cour souveraine de Nancy** ( 14 novembre 1768 ).



Pourtant, son besoin de découvertes et son attrait pour les voyages le poussent à tout abandonner pour embrasser une carrière militaire, entrant comme Cadet Noble dans le régiment de Hussards du comte d ' Esterhazy, ami de la famille. Mais la monotonie de la vie des petites garnisons le lasse rapidement, il sollicite donc sa famille pour obtenir l ' agrément d ' entrer au service de la marine.

En 1772, il part donc pour **la Guyane** en qualité de Cadet. Il va ainsi explorer la Guyane, au départ à ses frais, poussé par son désir de découvertes. Ses expéditions et leurs résultats sont vite remarqués, et en avril 1774, les administrateurs de la colonie qui depuis l ' installation de la colonie en 1664 tentent d ' ouvrir une route par eau allant de Cayenne à la montagne **la Gabrielle**, lui confient cette mission. Cette montagne représente un grand enjeu puisqu ' elle se révélera très favorable à la culture de nombreuses épices. Il voyage 12 jours dans les marécages, accompagné de 10 indiens, arrive au sommet et de là rejoint Cayenne en deux jours à peine. Le passage qu ' il ouvre ainsi sera creusé en canal qui porte son nom.

Fort de ses succès, il rentre en France où le Ministre de la Marine lui remet son « **Brevet de correspondant du Cabinet de Louis XVI** », et où il obtient le titre de **correspondant du cabinet d 'Histoires naturelles et de naturaliste-voyageur du gouvernement**.

Il retourne alors en Guyane dont il rentrera définitivement en 1776, passant alors l ' hiver avec le Comte de Buffon à **Montbard** avant d ' être missionné par Louis XVI pour voyager en **Haute et Basse Egypte** (juin 1777- octobre 1778 ), puis il part en **Grèce** et dans les diverses îles de la **Mer Egée** bastions de l ' **Empire Ottoman** (octobre 1778 – octobre 1780 ).



Vient alors le temps de son retour en Lorraine, où il crée un domaine à **Manoncourt-en-Vermois** et expérimente l'acclimatation de quelques espèces qui aujourd'hui sont encore fort utilisées (le rutabaga, la grande vesce, le fenugrec...). Digne enfant des  *Lumières*, il veut nourrir le peuple, distribue des semences gratuites aux agriculteurs et les accompagnent dans leur *Art* de « *faire naître, du sein de la terre les trésors d'une abondance sans cesse renaissante...* ». Il se consacre également à la publication de ses récits de voyages et de divers précis d'agriculture et d'agronomie

A la **Révolution**, installé à Nancy, il est nommé juge de paix, puis crée le **premier journal révolutionnaire du département de la Meurthe**. Mais son frère aîné, officier de cavalerie revendiquant ses titres de noblesse ayant fui la Révolution française en émigrant en Italie lui attire quelques ennuis. Il s'éloigne alors des affaires publiques et en 1795 part s'installer à Paris, se consacrant essentiellement à l'écriture et à l'édition, mais aussi à l'enseignement (il sera **directeur du Grand Collège de Vienne** dans l'Isère de 1805 à 1807).

Il meurt à Paris en mai 1812 des suites d'une mauvaise fièvre ramenée d'un ultime et malheureux voyage en **Moldavie** (octobre 1810 – décembre 1811) qui le conduira à visiter l'actuelle **Roumanie**, l'**Autriche** ...

Il est inhumé au cimetière du Père Lachaise à Paris.



# A propos de l'exposition

*« S'il est un Art dont les principes doivent être faciles à saisir, et les opérations simples et d'une exécution peu embarrassée, c'est, sans doute, l'Agriculture. Consacrée à faire naître, du sein de la terre les trésors d'une abondance sans cesse renaissante, à répartir entre tous les habitants du globe, des moyens variés de subsister et de se vêtir, elle occupe une multitude de bras, et elle choisit pour ses nombreux agents, les hommes les plus rapprochés de la nature, ceux qui naissent, vivent, meurent et se succèdent sur les champs mêmes qu'ils sont appelés à fertiliser. »*

Charles-Nicolas-Sigisbert Sonnini de Manoncourt  
Vocabulaire portatif d'agriculture, d'économie  
rurale et domestique - 1810



Ce sont ainsi vingt-deux créateurs contemporains qui pour rendre hommage à Charles-Nicolas-Sigisbert Sonnini de Manoncourt, se sont emparés de ses rêves botaniques et vous invitent à un voyage extraordinaire et luxuriant :

**Nadine Sizaïre/Viviane Bechoux et Linda Savineau ( Belgique )**

**Erin Christensen et Anneke Van Bommel ( Canada )**

**Sékolène Cavelot, Cécile Chareyron, Anne Claustre, Catherine Eby,**

**Peggy Erraki, Marie Flambard, Mireille Hascher, Claire Kientzi,**

**Aline Kokinopoulos, Adèle Lambert, Adeline Mathias, Amélie Péret, Rarès-Victor,**

**Julia Robert, Joëlle Szwarcberg et Nathalie Zimmermann ( France )**

**Irène Gonet ( Suisse )**



# Viviane Bechoux et Nadine Sizaire

*Belgique*

Une céramiste, une bijoutière

Un travail à quatre mains

L'une modèle l'argile, l'autre anoblit le métal.

Toutes les deux œuvrant pour faire vibrer les pâtes argileuses et sublimer les métaux : épousailles matérielles autour du bijou, telles l'huître et la perle.

Bijou, joyau viendraient du substantif joie !

Joie partagée de l'alliage des textures, de l'alliance des formes, complémentarité des « savoir-faire » lors de nombreuses rencontres dans leurs ateliers, creusets du désir et du plaisir de créer.



Bague Epiphane—Mini-sculpture en bois d'ebene et porcelaine

# Ségolène Cavelot

*France*

Se glisser dans la peau de Charles-Nicolas-Sigisbert Sonnini de Manoncourt lors de son expédition en Guyane entre 1773 et 1774, créer un carnet de voyage à partir de cette expérience permettant de retranscrire l'expédition, les impressions, les observations de la faune et de la flore locale, le désir de les donner en partage ..

Puis, créer une immense parure à partir du carnet de voyage...



Jungle guyanaise—Métal ciselé et brodé

[facebook.com/latourdesanges](https://facebook.com/latourdesanges)



# Cécile Chareyron

## *France*

Au croisement de la sculpture, de l'artisanat et du design, Cécile s'inspire de l'univers de la botanique et du jardin pour créer des sculptures poétiques et des objets délicats. Elle explore la création en allant du bijou à l'installation, mettant ses techniques de modelage, sculpture et moulage au service de pièces uniques ou de toutes petites séries.



De ses recherches, des formes hybrides germent entre motifs floraux et organiques, comme un nouvel herbier réinventé en volume, tel l'épanouissement d'un nouveau répertoire végétal aux formes luxuriantes, ces volumes greffent une flore lumineuse inédite..

[www.cecilechareyron.com](http://www.cecilechareyron.com)

# Erin Christensen

*Canada*

C'est une spécialiste de la ciselure au repoussé, un savoir-faire traditionnel de l'orfèvrerie, qui permet que les formes et le dessin se développent directement dans les métaux précieux. Le contact direct avec la matière et la répétition rendent visibles « la main » et le travail du créateur, mettant en scène la part « organique » du processus de création.

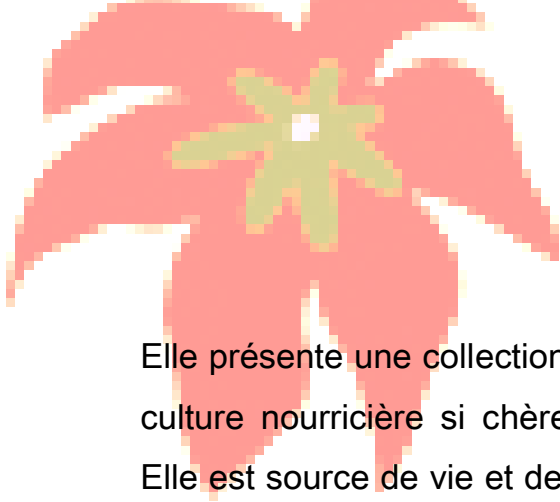


**Closeness** - Bois et métal ciselé

En étudiant les planches botaniques du 18<sup>ème</sup> siècle et tout particulièrement celles de Charles-Nicolas-Sigisbert Sonnini de Manoncourt, elle a été marquée par la simplicité générale des dessins, et dans le même temps par l'exactitude, le réalisme et l'incroyable attention portée au détail.

Sa technique semblait tout particulièrement adaptée pour rendre l'habileté gestuelle, le tout à la fois simple, précis aux fins détails... Par ailleurs, la ciselure et la botanique ont en commun une très longue histoire d'usage pour l'étude et la représentation

[erinchristensenjewellery.com](http://erinchristensenjewellery.com)



# Anne Claustre

*France*

Elle présente une collection s'inspirant de la graine, la base même de cette agriculture nourricière si chère à Charles-Nicolas-Sigisbert Sonnini de Manoncourt. Elle est source de vie et de partage... sacralisée, à semer, encore cachée dans la fleur ou le fruit pour devenir une graine récoltée...



**Broche Vicia Sativa** - Tissus , plumes de coq et plumes d'émeu

D'autres pièces sont travaillées à plat, comme un dessin sur une feuille de papier, jouant avec des plumes et feuilles pour réinterpréter des espèces, voire en inventer de nouvelles qui, elle le pense, auraient pu être rapportées des voyages lointains de cet homme à qui l'hommage est rendu aujourd'hui.

<https://www.facebook.com/anne.claustre>

# Catherine Eby

*France*



Autodidacte, Catherine Eby a toujours laissé la peinture et la création faire partie intégrante de sa vie, et a un attrait tout particulier pour les minuscules surfaces. Grâce à son carnet de croquis qui l'accompagne en permanence, elle garde traces de toutes les merveilles qu'elle peut observer au détour de promenades et de rencontres.

Elle les transfère ensuite sur de tous petits formats, qui deviennent autant de bijoux, renouant avec toute une tradition de la peinture miniature qui dès la Renaissance, va quitter les seuls parchemins pour venir orner bijoux et autres petits objets.

Ici, elle propose une collection sur le thème de flore au 18ème siècle, et tout particulièrement des espèces exotiques découvertes et répertoriées par des passionnés tel Charles-Nicolas-Sigisbert Sonnini de Manoucourt.

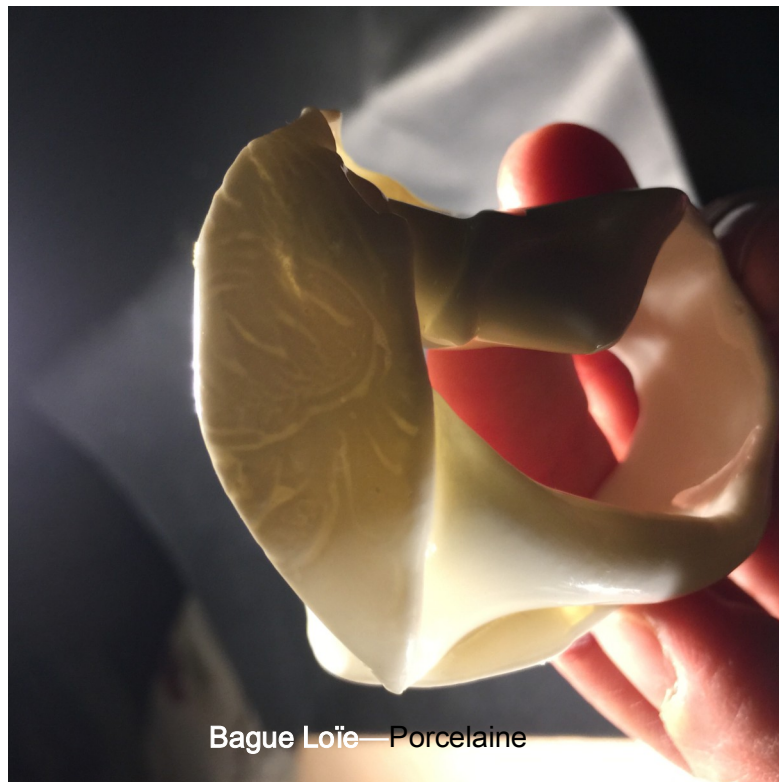
<http://cateby.fr/>



# Peggy Erraki

*France*

Pour réaliser cette collection de bagues sculpturales, l'artiste s'est inspirée des recherches de la pionnière de la danse moderne **Loïe Fuller**, connue pour son utilisation de voiles dans ses chorégraphies, voiles qui en tournoyant la métamorphosaient tour à tour en papillon ou en fleur dont son corps était le centre.



Bague Loïe — Porcelaine

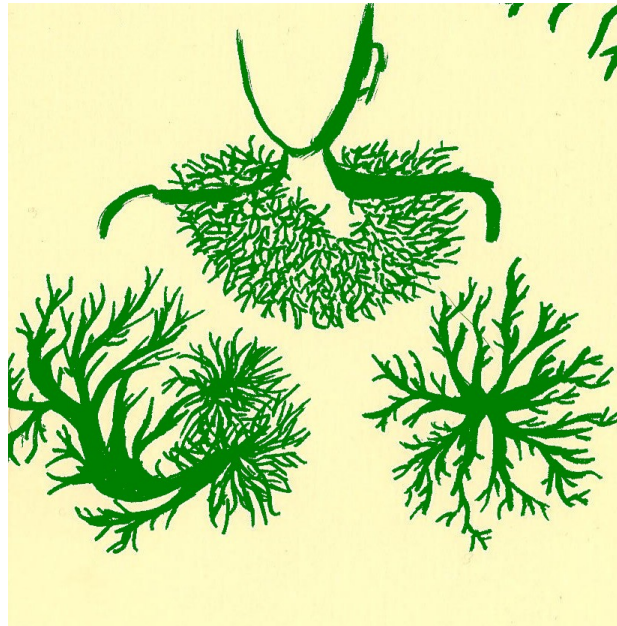
Peggy Erraki joue ainsi avec le rendu délicat de la porcelaine, soyeux et brillant une fois émaillé pour proposer une collection de bagues où le corps est aussi au centre du mouvement en drapé de ses pièces. « *La terre tourne autour du corps, pour le parer et celui-ci donne vie à la pièce.* »



# Marie Flambard

*France*

Sa démarche s'inspire de formes naturelles (végétales, animales ou minérales) l'ayant profondément séduites qu'elle réinterprète pour créer des parures sculpturales. Pour cette exposition, elle propose une collection à l'esthétique végétale, retranscrite par le numérique appelé VEGETAL 2.0.



Il s'agit de créer une *nature artificielle* jouant avec les limites de la conception, frisant l'exagération tout en restant proche des formes naturelles, avec un regard à la fois critique et poétique pour réaliser des parures naturelles relevant d'un facsimilé aseptisé fabriqué par l'Homme. La collection tournera autour de 3 matériaux : le plastique bio végétal PLA, le verre et le métal, tous trois issus de matières naturelles transformées par l'Homme.



<http://www.marieflambard.com>

# Irène Gonet

Suisse

Cette émailleuse d'art, a d'abord réalisé une série de dessins à l'encre en s'inspirant de planches botaniques du 18<sup>ème</sup> siècle, et des voyages de Charles-Nicolas-Sigisbert Sonnini de Manoncourt ... imaginant ainsi la flore qu'il aurait pu observer lors de ses différents voyages et dans sa vie créant « *une frise comme un monde végétal qui recréait un chemin, un parcours, le temps qui passe.* »



Croquis préparatoire pour Voyage en Afrique

Ces dessins, illustrant de grandes étapes du parcours de cet homme, sont devenus une série de pendentifs à partir de la technique de l'émail cloisonné qui lui permet d'obtenir les couleurs vives des fleurs et des végétaux. Le fil du cloisonné reprend tout naturellement la ligne du dessin initialement réalisé, représentant ainsi l'idée d'une histoire que l'on déroule...

[irene.gonet@orange.fr](mailto:irene.gonet@orange.fr)

# Mireille Hascher

*France*

Vannière de formation, elle rejoint de fait le thème de l'exposition simplement par le matériau qu'elle utilise et toutes les formes de tressage qu'elle peut mettre en œuvre avec de nombreux végétaux dont principalement l'osier (salix), le rotin, le bambou mais aussi parfois les racines, les graminées...



Son cheminement dans un métier qui la passionne toujours autant, l'a amené à se spécialiser dans ce que l'on appelle la « vannerie fine », travail de l'éclisse (brin d'osier fendu et débarrassé de sa moelle) et de l'éclisse sur chan et naturellement vers le bijou et accessoire auxquels ces techniques sont parfaitement adaptées. Une démarche qui lui permet de moderniser la vannerie et de lui rendre ses titres de noblesse.

[mireille.hascher@gmail.com](mailto:mireille.hascher@gmail.com)



# Claire Kientzi

*France*

Dans sa collection « Carat », la graine devient perle à broder permettant ainsi de révéler sa dimension précieuse et magique au vu des puissantes ressources qu'elle porte en elle, celle de la plante en devenir, trésor caché en dedans. Ces concentrés de vie, voyageant de par le monde, objets de trocs ou de ventes, sont au cœur d'enjeux encore très contemporains (guerre de propriété sur les semences, privatisation des ressources naturelles...). On reste alors songeurs en pensant à Charles-Nicolas-Sigisbert Sonnini de Manoncourt, distribuant gratuitement des semences aux agriculteurs en vue de contribuer à l'amélioration de l'agriculture.



*Graines précieuses....Collection*

C A R A T

Le nom de la collection est un clin d'œil à l'univers de la joaillerie, puisque c'est l'unité de masse du diamant dont le nom viendrait des graines de caroubier (grec : Keration) qui servait alors d'unité de mesure.

[www.clairekientzi.fr](http://www.clairekientzi.fr)

# Aline Kokinopoulos

*France*

*« Faire un Rêve Botanique... c 'est comme être perpétuellement à la recherche, à l 'affut d 'une nouvelle graine, d 'une nouvelle forme, d 'une nouvelle fleur. C 'est rentrer de promenades en colline avec les poches pleines de plantes séchées... Avoir une paire de ciseaux et délicatement, inciser la plante, la regarder, l 'analyser, la dessiner. »*



C 'est dans ses ballades dans les collines en friche ou dans des jardins rangés, que cette orfèvre bijoutière trouve l 'essence de son travail... Reproduire la nature au mieux de ce qu 'elle lui donne à contempler, transformer la délicatesse d 'une fleur en broche d 'argent grâce à un examen minutieux... sont son cœur de métier, c 'est donc tout naturellement qu 'elle a trouvé sa place dans l 'exposition ... car finalement est-il nécessaire d 'aller au bout du monde pour trouver des plantes exotiques ?

[www.alinek.jimdo.com](http://www.alinek.jimdo.com)

# Adèle Lambert

France

Cette jeune créatrice, tout juste diplômée en *Sculpture Métal* à l'ENSAAMA présente la plus large collection de l'exposition. Les *Rêves botaniques* sont au cœur de sa démarche et de sa recherche artistique qu'elle matérialise dans des univers miniatures. Elle met en forme le métal en le tournant ou en le repoussant au marteau, autant de techniques peu conventionnelles de la bijouterie et va chercher ses références dans l'Art Nouveau et les Grands Maîtres (René Lalique, Clément Massier...)



Elle montrera des éléments issus de 3 collections :

- ***Bijoux de Conte*** qui réunit des créations où chaque bijou condense l'identité d'une histoire particulière (le haricot magique...) sortes de reliques précieuses et végétales
- ***Jardin*** qui s'inspire de nos potagers, dont les formes sont passionnantes et les vertus merveilleuses
- ***Curieuse nature*** qu'elle aborde telle une botaniste qui découvre une nouvelle flore, un monde occulte régi par une communication entre les règnes

[adelelambert.weebly.com](http://adelelambert.weebly.com)

# Adeline Mathias

*France*

Le rêve botanique de Charles-Nicolas-Sigisbert Sonnini de Manoncourt, ce noble lettré devenu un naturaliste français d'importance qui voudra aider à améliorer les cultures en introduisant de nouvelles espèces aux nouveaux bienfaits l'a particulièrement touchée et inspirée.

Elle évoque le dérèglement climatique, réalité trop longtemps négligée que sa génération doit prendre en compte en négociant un fort virage dans son mode de vie... C'est par ce prisme seulement qu'elle pouvait traiter ce thème : interroger son rêve botanique à elle.



Permettre au végétal de réinvestir nos vies, permettre à la nature de reprendre ses droits, apprendre à ne plus être une nuisance à notre environnement, nous réhabituer à ce que la nature nous a donné et que l'on a perdu de vue et l'aborder dans l'ordre du sensible...

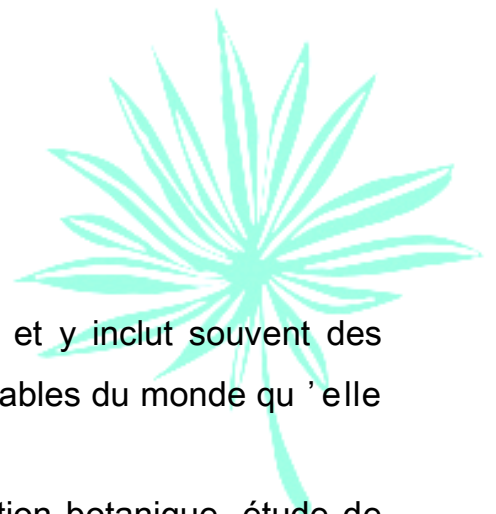
Elle s'est penchée sur le potager de ses parents, regardant légumes et céréales sous un jour nouveau, tirant de ses observations un travail graphique inspiré de leurs ombres projetées qui peuvent faire naître des chimères... et tenter de rendre le brouhaha joyeux de la nature, dénué de règles et de calibres...

<https://www.facebook.com/adelinemathiasbijoux>



# Amélie Péret

*France*



Elle crée des perles de verre réalisées au chalumeau, et y inclut souvent des feuilles d'or pur ou d'argent, ou encore des terres et sables du monde qu'elle a collecté au fur et à mesure de ses voyages.

Elle a laissé libre court à son imaginaire, entre observation botanique, étude de planches d'herbiers, lectures sur le pouvoir germinatif et la régénérescence des végétaux ... ou voyages dans la morphologie et les mouvements des végétaux mais aussi dans les terres inconnues... dialogue entre microcosme et macrocosme.



Les perles deviennent bijoux en s'unissant à des matières végétales brodées, tressées, cousues pour une collection unique.

[laperledart.unblog.fr](http://laperledart.unblog.fr)

# Rarès-Victor

*France*

Le travail que ce plasticien présente dans le cadre de cette exposition est né à la faveur d'une réflexion sur le lien entre science et art. La représentation d'un élément, d'une plante cherche à lui donner vie... Pour lui, il s'agit de « ressusciter la feuille » en posant une feuille tout juste cueillie sur une feuille de papier et en retracer le contour avec son « savoir-faire » de dessinateur mis en œuvre au bistouri chirurgical qui permet d'obtenir un dessin précis et subtil... La feuille végétale sèche et se rétracte, la trace du vivant reste uniquement dans la feuille de papier ....



Ce travail se décline de manières multiples expérimentant les formats, les types de papiers mais aussi le jeu d'humidification des supports ou leur coloration ...

# Julia Robert

*France*

*« J ' aime travailler aux frontières de l ' art et du design, le plus souvent à partir du quotidien, objets ou instants vécus. Cette proximité sensible me pose aussi la question de la valeur des métiers d ' art, du travail manuel, de la maîtrise technique ainsi que de la découverte et l ' appropriation du matériau pour ses qualités premières. C ' est ce que je cherche à explorer dans le verre, de multiples techniques qui apportent chaque fois une vision différente sur le matériau. »*



Ici, son point de départ a été le traité sur l'arachide de Charles-Nicolas-Sigisbert Soninni de Manoncourt et toute la comparaison qu'il dresse entre arachide et pomme de terre.. C'est là qu'elle a développé son projet ... mêlant les matériaux ( verre / métal / bois / céramique ) et jouant sur les assemblages de matières pour créer le lien des similitudes et différences.

<http://www.julia360.com/>

# Linda Savineau

*Belgique*

Artiste indépendante basée à Anvers, elle partage son temps entre la Belgique, la France et les Etats-Unis et met au profit du bijou contemporain tant ses expériences internationales que son attrait pour les nouveaux matériaux et technologies. Elle propose la collection “*Cybernitica polyamidae superba*” imaginant un Charles-Nicolas-Sigisbert Sonnini de Manoncourt vivant au 25<sup>ème</sup> siècle et parcourant les planètes à la recherche de nouvelles plantes ! Ses découvertes ne servent plus à nourrir les habitants du globe, comme il le disait au 18<sup>ème</sup> siècle, mais sont uniquement des éléments de décoration pour les humanoïdes.



Nom scientifique: *Cybernitica polyamidae superba*

Propriétés: Plante magique ayant la capacité d'augmenter la beauté de celle/ celui qui la porte

Origine: Espèce originaire d'une planète indéterminée

<https://www.lindasavineau.com/#!>



# Joëlle Szwarcberg

*France*

Elle a créé sa marque , **SOJO**, en 2011 et y développe des créations textiles qui sont parures ou objets de décoration. Autodidacte passionnée de voyages, elle a parcouru l'Europe suivant la trace de l'Art Nouveau, du Jugend style, de l'art Sécession ou encore de l'Art Déco du Bauhaus. Et puis un jour un voyage l'a amené au Japon où la beauté des tissus, le foisonnement des couleurs et les techniques textiles d'une grande finesse furent autant de coups de foudre. Depuis son retour, elle s'essaye à utiliser certaines de ces techniques.



Elle présente ici une collection inspirée du style Rocaille du 18<sup>ème</sup> , jouant sur des fleurs et légumes de tissus rebrodés et assemblés... ses tissus sont issus de vieux vêtements chinois et s'adjoignent parfois d'autres éléments trouvés. Les jardins sont réversibles... .

<https://www.facebook.com/CreationsSojo>



# Anneke Van Bommel

*Canada*

Elle nous propose une collection d ' objets, les “Enchantements mortels ” façonnée dans des matériaux précieux et déclinant les silhouettes de plantes toxiques ou récemment éteintes. Elle s 'inspire de la tradition des bijoux dits « Mourning » (bijoux de deuils ) qui naquit au 16<sup>ème</sup> siècle et s 'est popularisée au 17<sup>ème</sup>. Ces bijoux étaient destinés à aider à se souvenir du défunt aimé, mais aussi de sa propre mortalité et en cela rejoignent les « Vanités ».



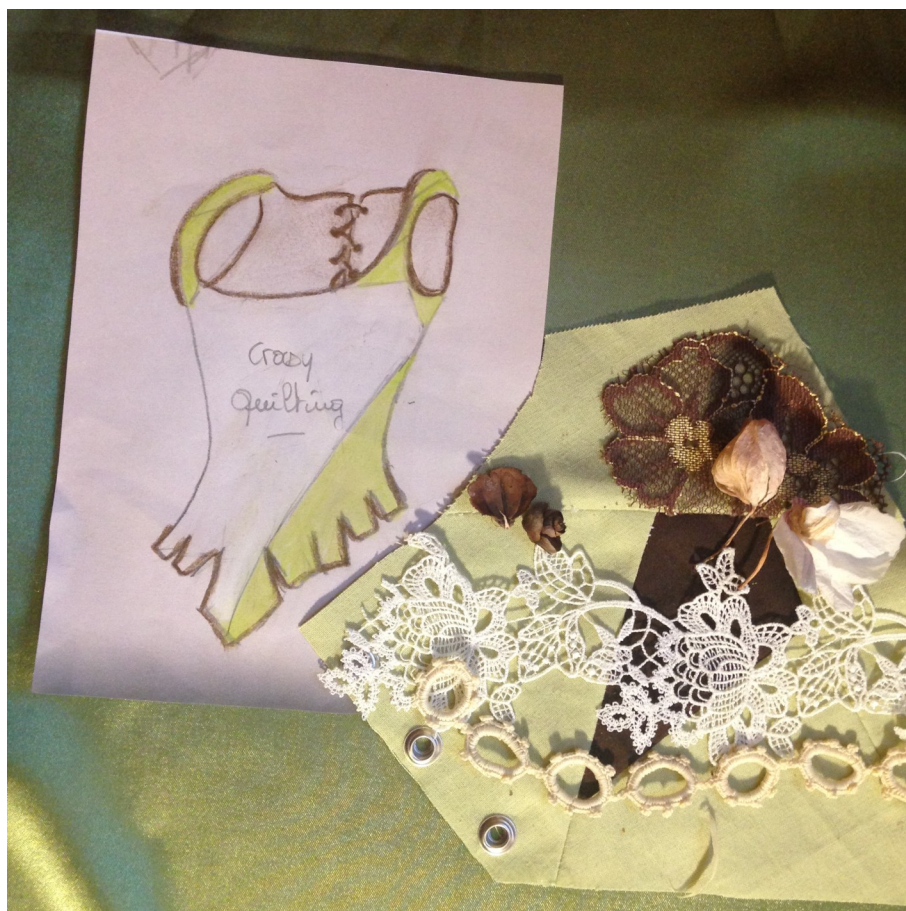
Utiliser le symbole des plantes venimeuses et des espèces éteintes lui permet d ' examiner notre impact sur l ' environnement mais aussi son impact sur nous, non pour être morose ou dépressif mais pour donner du sens.

[www.touchthedutch.com](http://www.touchthedutch.com)

# Nathalie Zimmermann

*France*

Maman voyageuse, elle est « tombée » dans la couture lors d ' un séjour dans les îles en regardant les tahitiennes coudre leurs tissus fleuris et colorés... ses voyages lui ont permis de découvrir différentes manières d ' aborder le vêtement et sa confection et donner l ' envie de créer. Mais le vrai coup de cœur vient après un stage de formation en corsetterie : le corset apparaît comme une évidence.



Elle présente ici un ensemble de trois corsets baleinés déclinés sur un modèle historique du 18<sup>ème</sup> siècle qui s ' ornent de tissus fleuris réhaussés de broderies naturelles (noisetier, pâquerettes séchées ... ).

[www.facebook.com/NatChrysalis/](https://www.facebook.com/NatChrysalis/)



# Visiter l'exposition

**Accès libre pour tous - Accessible aux personnes à mobilité réduite**

Du 5 juillet au 30 septembre 2018 : Tous les jours 10h-12h30 / 14h-18h

Du 1er octobre au 18 novembre : Tous les jours 10h-12h30 / 14h-17h sauf jeudis matins

**Visites commentées mensuelles le 2<sup>ème</sup> dimanche du mois** (sauf juillet et août)

A 10h30 pour les enfants et leurs parents ou grands-parents - Gratuit

A 14h30 pour les adolescents et adultes ! Tarif : 2 € par personne

Réservations conseillées

**Visites commentées à la demande**

Sur réservations - Pour les groupes à partir de 10 pers - Durée : 45 mn à 1h15

Pour les enfants (moins de 12 ans) : 1,50€/pers.

Pour les adolescents et adultes : 2€/pers.

Un accompagnateur offert pour 10 personnes payantes



## Accéder à la Galerie

**En train :** TER Lorraine Ligne 11 (Nancy-St Dié des Vosges) – Gare : Baccarat

**En voiture :** Depuis Nancy ou St Dié des Vosges – Dans Baccarat suivre la direction « Rambervillers » – Au carrefour giratoire après le pont qui enjambe la Meurthe prendre la 3e sortie direction « Lachapelle » et se garer sur le grand parking gratuit immédiatement après l'église à gauche. Emprunter la passerelle piétonne qui enjambe la Meurthe, le Pôle Bijou Galerie se trouve en sortie de passerelle à gauche – **GPS : Latitude 48.448258 • Longitude 6.740115**



# Les animations spécifiques

## Les Journées Européennes du Patrimoine - 15 et 16 septembre 2018

L'exposition s'enrichira le temps d'un week-end de diverses animations en lien avec le thème de la botanique ... Programme complet disponible à compter de fin juillet via :

[www.polebijou.com](http://www.polebijou.com)

## Pour les groupes scolaires ou les centres aérés - Des visites doublées d'un atelier de pratique artistique

Sur réservation - Pour les enfants dès 6 ans - Une visite animée de l'exposition du moment enrichie d'un atelier animé par un professionnel Métiers d'Art - Peut se compléter d'une découverte du Sanctuaire Gallo-romain « Les sources d'Hercule » - Renseignements et tarifs sur demande auprès de la Maison du Tourisme du Lunévillois - 03 83 74 06 55



## Prochainement à Pôle Bijou

### Du 28 novembre 2018 au 6 janvier 2019 : Présents d'artisans

Ou comment Pôle Bijou Galerie se transforme en une boutique *Objets de créateurs* où les visiteurs trouveront une grande variété de cadeaux et d'objets originaux (bijoux, accessoires, objets décoratifs, objets utilitaires ...) pour tous les budgets, tous les styles, tous les âges...

### Du 16 février au 30 juin 2019 : L'Amour des Voyages

Seconde exposition hommage à Charles-Nicolas-Sigisbert Sonnini de Manoncourt qui disait en son temps « *Le voyageur est utile aux jeunes gens ; ils en rapportent toujours des connaissances vraies et solides, des souvenirs pleins de charme. (... ) Pour un voyageur passionné, et tel il faut être, les peines, les fatigues, les périls, les privations ne sont point des sujets d'afflictions (... ) ses idées s'agrandissent, son imagination prend un nouvel essor, ses talents se fortifient (... )* » - Une sélection d'artistes internationaux le suit dans sa passion du voyage !

## Contact presse

Monique MANOHA

Pôle Bijou Galerie

13 rue du Port

54120 Baccarat

03 83 76 06 99

06 30 14 50 56

[mmanoha@delunevilleabaccarat.fr](mailto:mmanoha@delunevilleabaccarat.fr)

**Des photos libres de droits ou des éléments plus détaillés  
sur les créateurs participants  
peuvent vous être adressés sur simple demande**

COMMUNAUTÉ de  
COMMUNES du TERRITOIRE de

*Lunéville à Baccarat*