

3ÈMES

RENCONTRES D'ARTISTES



MANUFACTURE ROYALE DE BAINS
15 AU 17 AOÛT 2025



1

PRÉSENTATION

p. 3-5

2

ARTISTES

p. 6-27

SOMMAIRE



PRÉSENTATION

Ancienne ferblanterie fondée en 1733, la Manufacture Royale de Bains et son domaine de 20 hectare se situent dans la vallée du Côney, rivière de laquelle elle tirait son énergie hydraulique.

À l'époque, pour s'approvisionner en bois et en charbon nécessaires à ses activités, notamment celle des forges, elle se fournissait dans les forêts environnantes.

À son apogée, au début du XIX^e siècle, sa production représentait les 2/3 du fer-blanc de France, matériau notamment utilisé pour fabriquer des ustensiles ménagers (casseroles, arrosoirs, etc.), des outils ainsi que des navires de guerre.

Endroit chargé d'histoire, la Manufacture Royale est aussi le lieu de naissance, en 1824, de Julie-Victoire Daubié première femme "bachelier" de France en 1861.



Le domaine de la Manufacture Royale de Bains
Source : TRIPADIVISOR

Sophie et Frédéric Bouvier, nouveaux propriétaires du site depuis 2022, ont souhaité mettre ce cadre historique et son parc d'arbres remarquables au service de l'animation culturelle du territoire à travers des manifestations ouvertes au public.

En 2025, l'association a décidé de mettre à l'honneur le patrimoine naturel de son domaine, tout en poursuivant les thématiques passées. Cette nouvelle année est donc placée sous le signe de la nature, avec pour point central la Biodiversité et la Culture face aux enjeux majeurs contemporains.

Pour ce faire, plusieurs événements pluriannuels se tiendront sur le domaine, dont les Rencontres d'artistes. Organisées pour la troisième année consécutive, cette manifestation estivale artistique revient le week-end du 15 août.

Pour l'édition 2025 qui se tient du vendredi 15 au samedi 17 août de 10h à 18h, l'Association des Amis de la Manufacture Royale de Bains (AAMRB) présidée par Joseph Kleinpeter a proposé un appel à candidature élargi au niveau des arts présentés au public.

Cette année, ce sont 11 artistes qui ont été retenus et auxquels ce livret donne la parole. Pour cet événement, chaque artiste proposera des œuvres en lien avec la biodiversité dans le cadre du thème 2025 Culture et Nature.

La désormais traditionnelle Nocturne des Rencontres a lieu le samedi soir 16 août à 19h avec au cours du dîner campagnard une présentation des artistes et d'une de leur œuvre en vente au profit de l'association.

FOCUS SUR NOS ARTISTES

Jeremy BARFORD

- *sculpteur de métal* -

Loujein CHIH - *peintre* -

Simone CHRÉTIEN

- *peintre sur porcelaine* -

FILBÉ - *peintre* -

FOSR - *graffeur* -

Muriel GIANCIPPOLI

- *photographe* -

Floriane HURAUX

- *enlumineuse, peintre* -

Anne-Marie PAMPIGLIONE

- *peintre aquarelliste* -

Francis PIERRE

- *sculpteur, forgeron d'art* -

Pierre PITON

- *photographe* -

Stéphanie ROBERT

- *photoprogrammeuse* -



Association des Amis de la
Manufacture Royale de Bains



Jeremy BARFORD

Métallier

J'ai commencé à travailler le métal au travers de mes premières expériences sur l'art de la récupération à Londres dans les années 80.

Impressionné et sensible à cette matière, j'ai commencé, appris et pratiqué le métier de métallier.

Le métal m'attire comme un aimant. Mes yeux alertés au passage de chaque benne, chaque ferrailleur, déchetterie etc., je ne peux m'empêcher de les obtenir, de les récupérer....

À Le Clerjus dans les Vosges, j'ai le grand plaisir de pouvoir

entreposer toutes mes trouvailles sur un terrain, pour finalement, avec le temps, leur donner forme afin qu'elles puissent trouver une nouvelle vie comme objet d'art .

En parallèle avec ma passion pour cet « Art de la Récup. » et sur mes 40 années de carrière comme métallier, j'utilise mes compétences et me perfectionne pour la technique du dessin, la soudure, la métallurgie, etc.

Ainsi je peux produire des sculptures, souvent inspirées de la nature qui m'entoure et dans laquelle je vis.



Sylvaine la Guêpe

≈ 2 m × 2 m × 0,5 m de haut



Loujein CHIH

Peintre

Je suis née en Tunisie
le 2 janvier 1992 à Béja.

Scientifique de formation,
j'exerce comme
pharmacienne biologiste au
CH Sud-Seine-et-Marne à
Fontainebleau.

J'ai connu la peinture depuis
mon jeune âge. Autodidacte,
j'ai souvent reproduit les
paysages et les visages qui
m'entouraient.

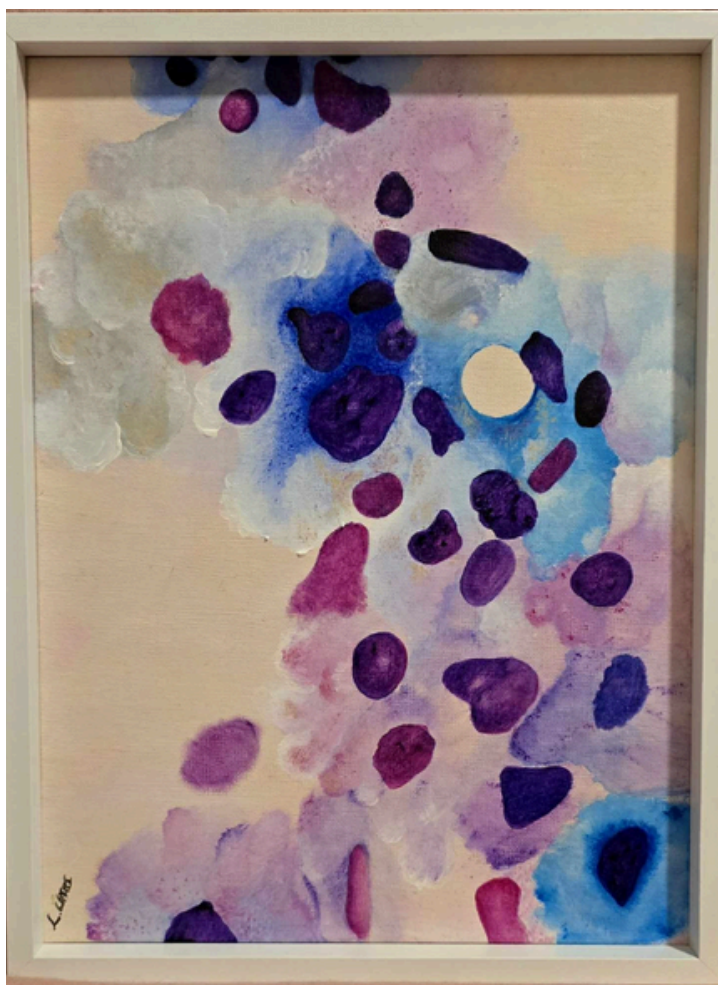
En approfondissant mes
études, j'ai découvert d'autres
paysages qui font partie de la



nature, « la nature sous
microscope » ou « le visage
caché de la nature ».

L'intelligence humaine est en
perpétuel développement et
l'art en fait partie.





Danse intemporelle
Acrylique sur toile inspirée des
cellules humaines observées au
microscope.
30 × 40 cm

Description :

Captivée par la beauté cachée et complexe des cellules humaines, je les peignais, un midi, lors d'une danse fabuleuse.

À cet instant, je voyais chaque cellule comme une petite planète, entourée d'une aura délicate, comme si elle baignait dans une lumière céleste.

Je sentais les membranes cellulaires, fines et ondulantes sur ma peau. Elles ressemblaient à des vagues translucides, reflétant les couleurs environnantes comme des miroirs vivants. Les noyaux sombres et mystérieux étaient comme des trous noirs, ouvraient des portes vers l'inconnu.

Je voyais dans cette forme de vie un univers en miniature, un cosmos organique, porteur de mystère, de beauté et d'une infinie potentialité.



Simone CHRÉTIEN

Peintre sur porcelaine

Je suis née en Alsace en 1957.
Ancienne médecin
coordonnateur en EHPAD dans
le Territoire de Belfort et dans le
Var où je réside actuellement, je
partage ma retraite entre
Hyères et La Croix aux mines
dans les Vosges.

J'ai commencé à peindre sur
porcelaine à Belfort aux
environs de la trentaine et j'ai
eu plusieurs professeures qui
m'ont initié à différentes
techniques.

Après une pause de quelques
années, j'ai repris de plus belle
en arrivant à Hyères et je m'y
consacre plusieurs fois par
semaine depuis que je suis à la
retraite aussi bien chez moi
qu'au sein d'associations.

Sur le plan technique, j'utilise
des pigments en poudre que je
mélange avec différents
solvants avant de peindre sur
de la porcelaine blanche. Les
pièces décorées sont ensuite
cuites à plus de 800 degrés et le
plus souvent une à deux
cuissons sont nécessaires pour
finaliser le travail.





Jungle



FILBÉ

Peintre

Ancien ingénieur, j'ai toujours été attiré par l'art, et la peinture en particulier.

J'ai commencé la peinture en 2006 en suivant les cours d'un artiste plasticien afin d'appréhender et de me familiariser avec les outils et les techniques.

L'association de cet apprentissage et de mes connaissances en dessin industriel m'a tout naturellement orienté vers des créations souvent basées sur la géométrie.

Cercle, carré, triangle, losange, j'évolue dans un univers géométrique et coloré.

Pour mes créations, qui représentent des formes seules, répétées ou associées, parfois en mouvement, je m'appuie sur le contraste des couleurs mais aussi sur la symétrie des formes.

Des œuvres qui amènent le visiteur à s'interroger aussi sur l'espace et les volumes des formes géométriques.





Ellosophile
80 × 80 cm



FOSR

Graffeur

Avant de devenir artiste, j'ai sculpté mon corps et mon esprit à travers le sport de haut niveau. Le parapente m'a appris à lire le vent, à comprendre l'espace, à jouer avec les éléments plutôt que de chercher à les contrôler. C'est dans cette interaction constante avec la nature que mon regard s'est forgé.

Aujourd'hui, je travaille là où l'art n'est pas censé exister : sur des îles perdues dans les marais, dans des paysages sauvages et intacts, ou sur toute surface naturelle prête à être transformée. Mon atelier, c'est l'espace où l'œuvre doit prendre vie, sans limites. Chaque surface devient une conversation avec l'environnement.

Je choisis des peintures naturelles, pour respecter ce monde fragile et laisser une trace de ce que je ressens sans jamais laisser de trace nocive. C'est une démarche consciente, un acte de préservation, presque une forme de protection.

Je travaille au pulvérisateur, dans l'instant, sans filet. Chaque geste dialogue avec la nature, répond à ce qu'elle m'offre. Tout est éphémère, tout peut disparaître.

Mais ce qui reste, c'est l'engagement. Il ne s'agit pas seulement de créer pour créer, mais de s'engager dans un moment, de capturer la beauté du monde dans sa fragilité. Chaque œuvre porte en elle cette interaction unique entre le lieu, le corps, la nature et la peinture.





“ J’avais un atelier. Un vrai, avec un toit, des murs, un espace dédié à la création. Mais je ne m’y suis jamais senti chez moi. Trop confiné, trop détaché du monde réel. La création a besoin de mouvement, d’air, d’imprévu. C’est là que naît l’inspiration. »



Julie-Victoire Daubié (née à la Manufacture Royale)
et son diplôme de 1ère femme "Bachelier" de France

“ La création est un voyage où l’art et la nature se rencontrent, laissant une empreinte fugace de liberté et de beauté. ”

FOSR

plus de créations sur : <https://fosr.fr/>



Muriel GIANCIPPOLI

Photographe

Native des Hauts de France, je suis Vosgienne de cœur depuis tant d'années que je ne me vois plus vivre ailleurs. Entre plaine et sommets tout est merveilleux dans ce département. Comment ne pas aimer enfiler ses chaussures de marche pour partir à la découverte des sentiers vosgiens. Telle était la façon dont j'occupais mes journées jusqu'en 2020.


Ce n'est qu'après la découverte des sentiers que la photo est devenue une passion avec une attirance vers le monde du petit.

Cette série a été réalisée à la maison pour des raisons de santé mais où l'envie d'entendre le clic-clac du boîtier était vive. Et comme je préfère voir les fleurs pousser librement dans le jardin plutôt que dans un vase, je les ai récoltées principalement dans les paniers anti gaspi.





l'espoir
40 × 40 cm




Floriane HURAUX

enlumineuse, peintre

J'ai débuté le dessin en 2018 avec Mme Margot Gisèle qui m'a appris l'aquarelle, la peinture à l'huile et le pastel sec. la peinture à l'huile et ensuite la Tempera (peinture jaune d'oeuf et pigments).

Je me suis tournée vers l'Enluminure il y a plus de 4 ans en découvrant une exposition à l'Abbaye d'Autrey. Je me suis perfectionnée lors de stages et je continue d'y aller.

L'enluminure est un art très enrichissant et demande de maîtriser beaucoup de techniques comme la pose de l'or, la préparation des couleurs ...



Exposition de Floriane Huraux.
Source : *Vosges Matin*.



Vierge
40 × 50 cm



Anne-Marie PAMPIGLIONE

Peintre aquarelliste

Après avoir suivi des cours de dessin durant toute ma scolarité, j'ai voulu essayer le pastel à la fin de mon adolescence pendant deux années. Puis, au cours de 3 saisons, j'ai appris les techniques de base de l'aquarelle dans les années 80 avec l'association Nuances de Villefontaine (38).

Dans les années 2000, j'ai participé à quelques sessions d'aquarelle « sur le motif » en Bretagne où j'ai vécu pendant 6 ans près de Brest. En 2015, à mon retour dans le Dauphiné,

j'ai repris les pinceaux avec bonheur.

La rencontre avec Christiane Watelet, peintre aquarelliste m'a permis de mettre en œuvre un apprentissage et un travail régulier.

En 2016, j'ai participé à un stage dans la région parisienne avec Viktoria et Slava Prishedko, aquarellistes professionnels internationaux ; puis un stage avec l'aquarelliste Dominique Boni, tous m'ont permis de me familiariser avec les techniques « mouillé dans mouillé ».





Marée basse

50 × 60 cm

Aquarelle sur le thème « marines »



Francis PIERRE

Sculpteur

Fils de garagiste, je façonne le métal depuis mon enfance. Souder, tronçonner, meuler, plier n'avaient plus de secrets pour moi à l'adolescence. Après quelques années comme carrossier, j'ai intégré l'industrie comme ingénieur, où j'ai développé des activités de management et de formation. Spécialisé en développement personnel, communication et gestion de conflit, j'ai toujours conservé le besoin de créer de mes mains.

Dans l'optique de créer mon activité, j'ai passé, en 2003, un CAP de serrurier métallier en candidat libre, puis me suis formé auprès de forgerons expérimentés en France,

Belgique, République Tchèque...

Depuis, j'ai participé à une cinquantaine d'expositions et à de grands événements comme FestiForge (France), Stia (Italie) ou Hefaiston (Tchéquie). En janvier 2020, j'ai fondé mon atelier « Savoir-Fer » pour me consacrer pleinement à la sculpture, aux commandes et à la transmission à travers des stages de forge. Mon travail, en métal forgé ou soudé, puise son inspiration dans la psychologie, la littérature et la philosophie.

Mes pièces visent à transmettre une émotion, une réflexion, ou une forme de présence à travers la matière....





dos

40 x 80 x 16 cm

Sculpture réalisée en métal

plus de créations sur : www.savoir-fer.fr



Pierre PITON

Photographe

Je suis Pierre Piton, photographe passionné et artiste officiellement coté. Après avoir débuté ma carrière comme photographe judiciaire dans les années 1980, j'ai intégré le SIRPA en tant que reporter-photographe, capturant des moments forts et transmettant des émotions à travers mes clichés.

En parallèle, j'ai perfectionné mon art en travaillant comme tireur-filtreur en argentique. En 1990, j'ai décidé de devenir photographe indépendant,

et j'ai réalisé des missions variées pour l'édition, la presse et la communication, tout en développant une fidèle clientèle.

La photographie est pour moi une véritable passion. J'aime capturer la diversité des gens et révéler la beauté de chacun, quelle que soit sa morphologie ou sa catégorie sociale. Je suis également fasciné par la nature, que je saisis avec une maîtrise de la lumière pour immortaliser des instants uniques.





Road of Death Valley - USA
60 × 90 cm



Stéphanie ROBERT

Photoprogrammeuse

Emprunté aux pionniers de la photographie et aux surréalistes comme Man Ray, le photogramme est une image photographique sans appareil, obtenue simplement en posant des objets sur le papier photosensible.

Je réalise des photogrammes depuis 2008, fascinée par ceux des surréalistes depuis l'âge de 20 ans, et attirée par le côté expérimental et matériel du procédé, par les manipulations et expériences en chambre noire.

C'est une manière de dessiner avec la lumière, pour saisir et s'émerveiller des formes du vivant, composer des

« tableaux » en agencant des objets (eau, encre, fragments végétaux...). À la révélation de l'image apparaissent des formes organiques ou cosmiques, des jeux de transparences et de silhouettes, empreints de poésie et d'onirisme.

Fascinée par le vivant et curieuse de nature, je suis de formation scientifique. J'ai étudié la biologie, les sciences de l'environnement, puis la communication scientifique jusqu'en master. J'exerce comme rédactrice journaliste scientifique à mon compte depuis 2012. Je vis et travaille à Plombières-les-Bains.





Poussières de toi
30*40 cm
Photogramme argentique



Hêtre tortillard dit Fau de Verzy, labellisé Arbre remarquable de France

Ce livret a été réalisé par Elisa XAYPHRARATH Volontaire en Service Civique au sein de l'Association des Amis de la Manufacture Royale de Bains - AAMRB.

L'AAMRB remercie la commune de la Vôge-les-Bains et Tourisme Épinal pour leur soutien logistique permanent apporté lors des événements et notamment ces 3èmes Rencontres d'Artistes.

Ces Rencontres s'inscrivent dans le cadre du thème 2025 "Culture et Biodiversité" avec comme parrain Olivier HAMANT, directeur de Recherche à l'INRAE et à l'ENS de Lyon, directeur de l'Institut Michel SERRES.

Pour soutenir les activités de l'AAMRB pour la sauvegarde et la valorisation du patrimoine historique et naturel de la Manufacture Royale (ISMH, Maison des illustres, labels Arbre remarquable de France et ensemble arboré remarquable), contact au 06 13 63 69 61 et par mail à l'adresse : lesamisdelamanufactureroyle@orange.fr

